

**摘要** 洛阳国花园一、二、三号宅设计采用了极少主义的形式语言和工业材料，力求实事求是地对场地、自然要素和日常生活进行干预和组织。建筑采取了最低限度的表现，使其与场地中的自然环境相协调。设计中采用了基本的空间形式原型，尝试在建筑中体现日常的视觉和身体经验。

**关键词** 洛阳国花园一、二、三号宅 人工 自然 极少主义 原型

**ABSTRACT** The project for the three houses in Luoyang National Flower Garden attempts to organize and modify natural elements and daily life on the site in a *de facto* operation by adoption of minimalist forms and generic industrial products. The architectural representation is extremely restrained in order to blend into the natural surroundings. The design adopts spatial archetypes to build up connections between architecture and daily visual and bodily experiences.

**KEY WORDS** Houses 1, 2, 3 in Luoyang National Flower Garden; artifact; nature; minimalism; archetype

**DOI** 10.12069/j.na.201905048

**中图分类号** TU241.1 **文献标志码** B **文章编号** 1000-3959 (2019) 05-0048-04

朱亦民  
ZHU Yimin

## 三个花园小屋

——洛阳国花园一、二、三号宅设计

Three Garden Houses: Houses 1, 2, 3 in Luoyang National Flower Garden

### 一 设计

洛阳国花园改造设计开始于2014年初。这个花园位于洛阳北郊邙山，建于2000年，是洛阳最早的牡丹园。花园每年4月份牡丹花开期间对公众开放，其余时间关闭。业主希望在园内建几栋小型建筑供日常运营、朋友聚会和举办艺术活动使用，但并没有很具体的想法。

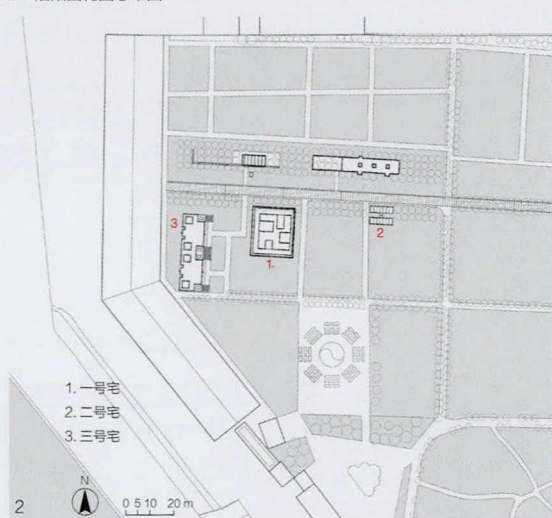
在之后将近一年的时间里，建筑师和业主一起对建筑应该包含哪些功能、规模多大以及建在园中

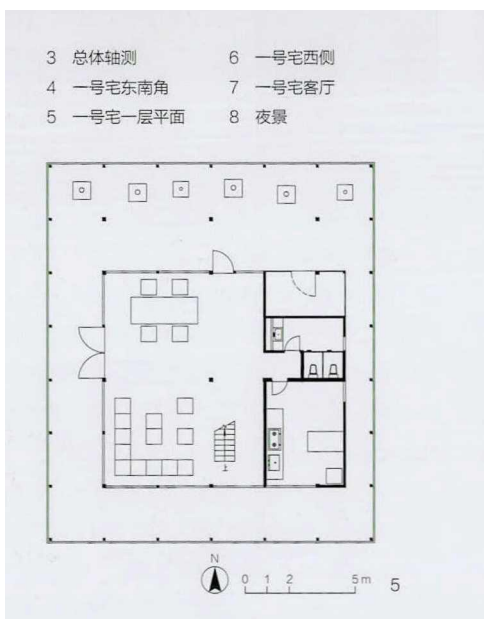
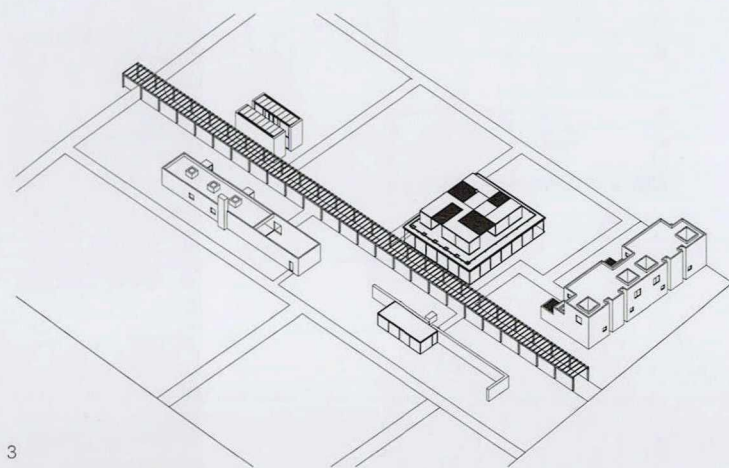
什么位置进行了反复讨论与比较，最终选择在花园西端的室外敞廊北侧建造一个茶室和一个画廊<sup>①</sup>。这两栋建筑采用了最简单的混凝土空心砌块和型钢作为主要建筑材料，建筑形式也采用最简单的矩形平面。

2015年夏天，经过讨论后，业主决定在敞廊南边的花圃中建造另外三栋小房子，分别取名为一、二、三号宅。设计开始时只是根据场地情况和地块尺寸确定了位置和建筑体量，没有详细的功能要求和房间数量。随后建筑师通过草图不断与业主沟通，逐渐确定了每个建筑单体的详细方案。

[作者单位] 华南理工大学建筑学院(广州, 510641)

1 全景  
2 洛阳国花园总平面





## 二 功能、布局与材料的确定

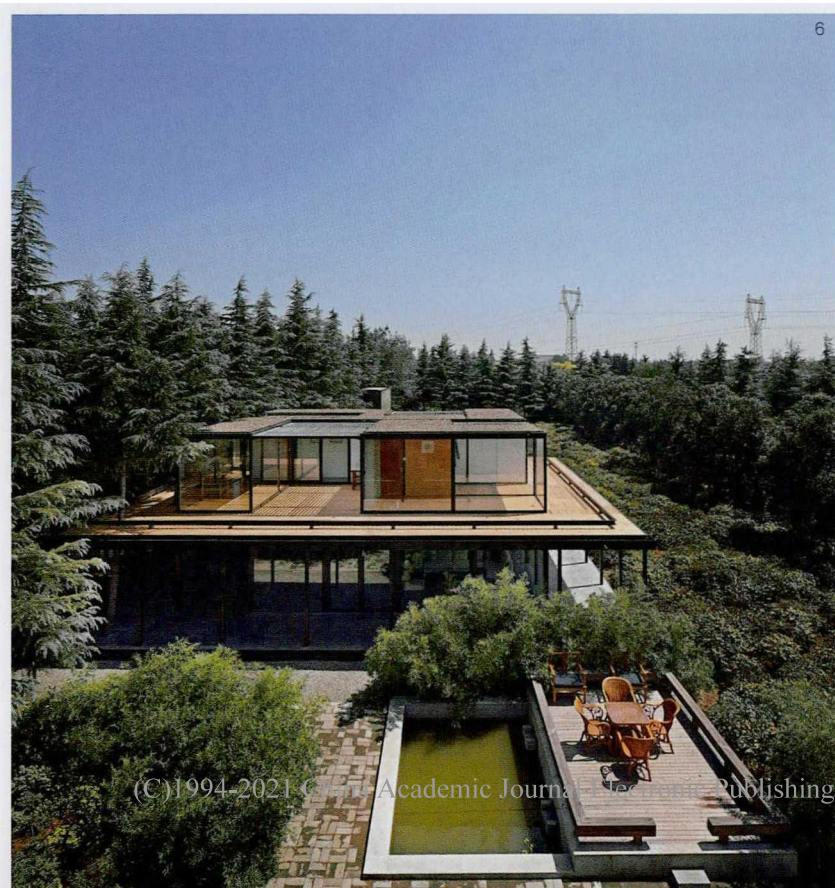
三栋建筑中最先确定的是一号宅。业主希望这栋建筑承担接待、小型聚会和文化活动功能。经过研究后决定把建筑放在花圃相对中间的位置，北侧尽量贴近原有的敞廊。建筑层数为二层，平面尺寸为16.8 m × 14.4 m。在一号宅东侧同样靠近北侧敞廊的位置设计了二号宅。这栋建筑只有两个单独的房间及楼梯、卫生间等辅助空间，类似于建筑小品。建筑高度虽然也是二层，但较低的层高使得建筑体量与附近的雪松、牡丹等自然景物相互映衬。三号宅位于花圃的最西端，由四个并列的二层套房组成。平面为长条形，可遮挡花园西端比较简陋的门面房，同时也形成这组建筑的西侧边界和背景。一号宅与二号宅之间的室外空间设计为休憩空间，

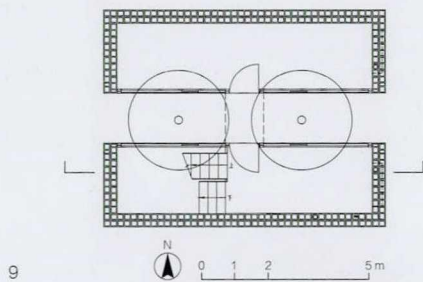
种植竹子和其他花卉灌木，结合花园的蓄水功能设计水池和露台。

在确定每栋建筑的功能、体量和位置后，建筑师与业主也对建筑的结构、材料和空间形态进行了讨论，决定沿用画廊和茶室的材料、结构形式及类似的简单几何形态，并在立面设计中尽可能真实地表达结构关系和材料构成。以下是设计过程中围绕建筑场地、尺度等问题对空间布局和结构、材料的处理。

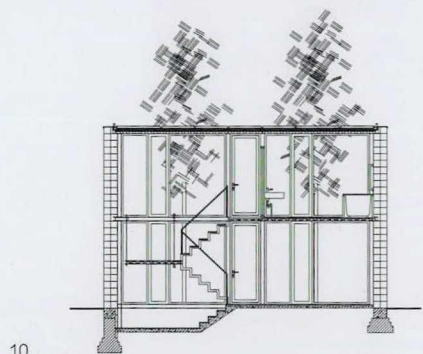
### 1 一号宅

一号宅采用矩形平面，用方钢和H型钢作为主要结构框架，铝板和玻璃为外墙材料。一层平面主空间为客厅，服务空间包括厨房、卫生间和设备间。一层周边为外廊。由于建筑北侧退到花圃边缘的雪松林中，北侧的外廊宽度扩大一倍，形成半室外的敞厅，可提供户外活动和休闲空间。二层布置四个





9



10

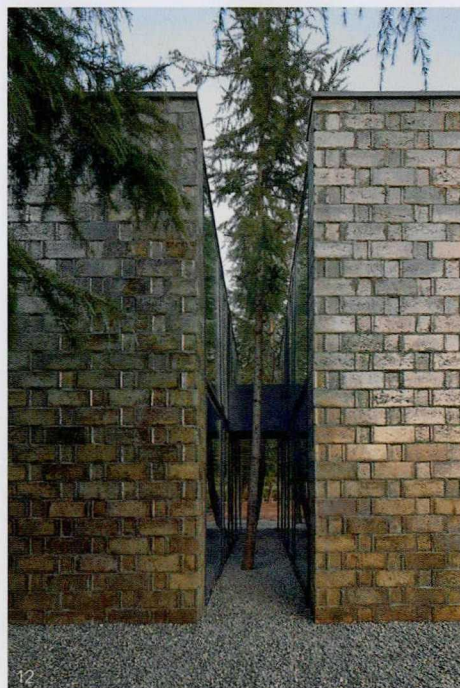
9 二号宅二层平面

12 二号宅西立面

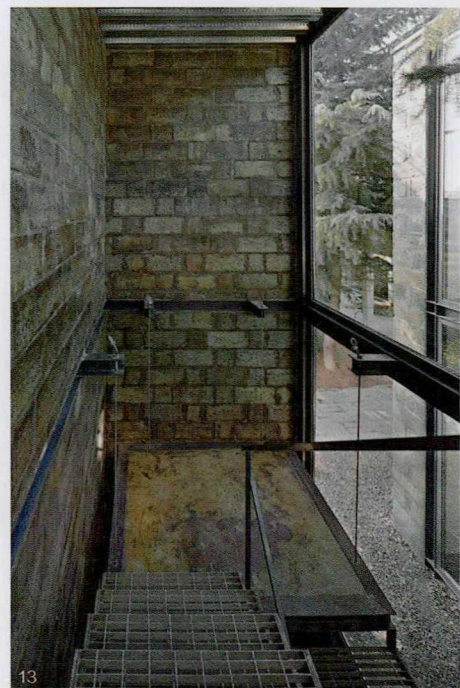
10 二号宅剖面

13 二号宅楼梯间内景

11 二号宅西南侧



12



13

房间，平面为风车型，房间立面大部分采用玻璃，长向朝向不同方向，为房间提供不同视野和景观。

建筑的外立面中裸露的钢架及玻璃、铝板填充墙真实清晰地表达了结构和材料的关系。室内没有作多余的装饰处理，室内空间结构骨架和填充墙的构造关系也直接表现出来。压型钢板底面直接裸露在屋顶。梁和柱子连接的节点也没有任何装饰。

## 2 二号宅

二号宅位于花园北侧与雪松林隔离带的交界处。由于位置的特殊性，它的平面分成相同的两部分，中间的缝隙保留了原来场地中的两棵雪松，同时入口也设在缝隙两侧内立面的中间位置。

建筑外侧立面为用混凝土空心砌块围合而成的完全封闭的实墙，中间缝隙两侧立面由钢框架和铝合金窗填充组成，由此形成强烈的围合感，同时在视觉上形成空间开放与封闭的冲突和模糊性，使这个缝隙成为建筑真正的核心。

室内楼梯为两跑折返梯，采用了最简单的形式。休息平台则采用软连接的方式，用四根钢绞线悬吊在结构钢架上。当人走在楼梯上时会产生晃动。这种身体不稳定的感觉强化了空间中的重力和运动体验，使人更直观地认识到楼梯与墙体之间的分离关系。

## 3 三号宅

三号宅由四个重复单元组成，由于并没有确定将来是作为办公还是居住使用，因此只能通过设计上一系列空间关系的操作来确立建筑的平面和剖面。每个单元两层，上下各有一个房间。单元的核心是一个方形的天井。天井既提供了内部的采光通风，也形成内向的空间格局。楼梯围绕天井布置，

并故意缩窄宽度，与一、二层空间形成明暗和宽窄的对比。从室外进入室内要经过两个过渡空间，转180°。在室外通过一个类似传统民居中的影壁围合的空间，转90°进入一个方形的小厅。厅的顶部开有方形洞口，雨雪可以进入。再转90°进入一层房间。希望通过这样冗余的设计取得小中见大的效果。

作为这组建筑的“背景”，三号宅的立面处理得非常简单。建筑墙体同样采用不做外饰面的混凝土空心砌块，墙上只开了非常简单的方形窗洞。

## 三 人工的自然

本项目建造的初衷主要不是出于商业盈利目的。如前所述，业主在设计之初并不非常清楚要做一个什么样的建筑，只是想探讨一种不同于当下城市环境的日常生活和工作空间。这也代表了中国新兴中产阶层的文化诉求。这个项目很大程度上是靠业主和建筑师共同价值观和审美上的共识，以设计为研究手段推动的，因此既具有典型性又有特殊性。

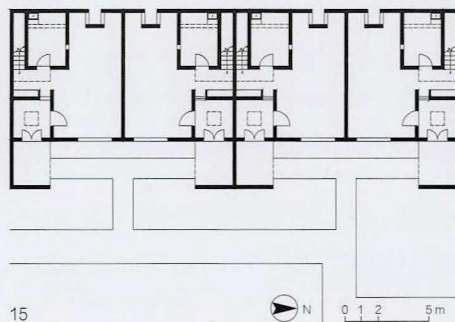
由于这样的状态，本项目没有像一般的群体建筑设计那样先做总体规划，确定一个总平面图，而是每个单体渐进式地设计，一步步形成最终的建筑布局。

本项目的场地也非常具有典型意义。花园是人工和自然并存的场所。自古以来，花园既是城市的对立面，也是城市不可缺少的要素。现代的花园意味着被技术控制的自然，也即人工化的自然。随着人类通过技术手段对自然环境的改造和征服，纯粹的自然已经不存在了。花园和园林的象征价值也早已经丧失。因此采用模拟自然的方式或者维持古典的符号体系无异于文化上的自欺欺人。本设计在营



14 三号宅立面局部

15 三号宅一层平面



#### 参考文献

- [1] MOSSER M, TEYSOT G. The History of Garden Design[M]. London: Thames & Hudson, 2000.
- [2] VENTURI R. Complexity and Contradiction in Architecture[M]. New York: The Museum of Modern Art, 1977.
- [3] JODIDIO P. Oscar Niemeyer[M]. Los Angeles: Taschen, 2013.
- [4] LAWRENCE A W. Greek Architecture[M]. 15th edition. New Haven: Yale University Press, 1996.

收稿日期 2018-12-27

编辑: 明星

造与城市脱离的生活空间的同时,在建筑布局上保持建筑与自然元素的独立,避免用模拟自然的形态或者有机的建筑形式来处理建筑与自然的关系。

与这个问题相关联的是材料的选择。同样从现代文化角度看,选用原始的土、木、石头这一类看上去自然的材料来表现文化与自然的和谐恰恰是个伪命题。这种操作掩盖了现代世界人工与自然关系的基本事实,是一种虚假的表现。现代的人工材料反而更具有真实性<sup>[1]</sup>。

#### 四 极简与极少主义的回归

决定一个建筑最重要的因素是采用什么样的材料建造。本项目的在考虑了建造成本和当地的建造水准后,决定选用最简单的混凝土砌块和型钢作为建造材料。相信面对这样的情况,大多数建筑师都会作出类似的选择。这种基于现实条件制约的材料选择决定了设计的走向。

与材料相对应,设计采用了极少主义的语言形式,以保持建筑在花园中的谦逊低调,不要凌驾于自然环境之上。笔者一直认为,建筑形式变得简单以后,人更容易专注于身体感觉和周围环境。

与此同时,本设计也对一些建筑的核心问题进行了探讨。以二号宅为例,这个小尺度建筑单体采用了方形平面,回归到最简单的几何形态。这种形态摒弃了任何象征性表达以及与传统的关联,是作为建筑空间基础的物质形态最直接的呈现。建筑的表达在最基本的经验上展开。中间缝隙传达出分割、联系和相邻这些基本的关系,其中悬挂的楼梯把身体感知拉回到空间体验中,使建筑回归具象和

日常经验。同时这个剖开的立方体也是对一些现代建筑的先例和经典的致敬,特别是莫雷蒂的罗马向日葵公寓<sup>[2]</sup>和尼迈耶的巴西利亚秘书处大厦<sup>[3]</sup>。一号宅的设计采用了外廊的形式。这是东西方建筑和全世界各个地域都广泛存在的建筑形式,堪称最古老的建筑形制,也是一种空间原型<sup>[4]</sup>。

#### 五 结语

洛阳国花园三个小房子的设计在现实条件的约束下,对建筑中的材料、形式问题,建筑与自然的关系和视觉外的设计因素进行了探讨。这个项目一定程度上回应了当代建筑实践中美学和社会价值之间的关系。尽管中国建筑师面对的现实问题非常多,在设计实践中常常要关注和参与相关的各个领域比如施工、材料等操作,导致周期变得很长。但我们不应该只是施展各种权宜之计,放弃建筑学本身的目标。对于在文化礼仪混乱、价值缺失的社会中,建筑该怎样进行表达,或者是否需要表达自身之外的意义,本设计进行了一次实验<sup>②</sup>。□

图片来源:图1, 4, 6—8, 12—14由陈溯拍摄;图2, 3, 5, 9, 10, 15由设计单位图岸工作室提供;图11由作者拍摄;图16引自参考文献[4];图17引自参考文献[2];图18引自参考文献[3];图19引自参考文献[1]。

#### 注释

- ① 洛阳国花园茶室和画廊设计详见《世界建筑》2016年第2期第112页《树林中的茶室和画廊》,以及有方空间2016年3月10日建筑新作栏目《牡丹亭外,明暗两章》。
- ② 关于建筑与现实关系的认识,参见:朱亦民,《后激进时代的建筑笔记》,2018年,第195—197页。

- 16 阿尔忒弥斯神庙公元150年的复原平面(麦格尼西亚)
- 17 罗马向日葵公寓(莫雷蒂)
- 18 巴西利亚秘书处大厦(尼迈耶)
- 19 皮斯托亚塞拉公园的巨石装置(理查德·塞拉)

